

LA DISCRIMINACIÓ RACISTA I XENÒFOBA EN L'ACCÉS A L'HABITATGE A BARCELONA

COORDINACIÓ I REDACCIÓ:
SOS RACISME-CATALUNYA

Aquest document ha estat possible gràcies a la implicació dels activistes de SOS Racisme, que donen força als Nuclis de Transformació i Participació i a l'Oficina d'Informació i Denúncies, que juntament amb l'equip professional de l'entitat han participat i aportat el seu temps, coneixements i esforç. També volem la seva col·laboració ha totes aquelles entitats i persones a les que hem demanat la seva col·laboració, i que de bon grat han contribuït a la realització d'aquest treball.

BLOC 1: INTRODUCCIÓ

SOS Racisme-Catalunya:
defensa dels drets humans des de l'acció antiracista pàg. 3

Per què un anàlisi antiracista sobre l'accés a l'habitatge? pàg. 4

Perspectiva sobre la discriminació en l'accés a l'habitatge de les persones
immigrades a Catalunya, a l'Estat espanyol i a Europa pàg. 6

Aproximació al marc legal: la garantia d'un dret pàg. 12

BLOC 2: EL DIAGNÒSTIC

Un mètode de treball participatiu pàg. 17

El treball de camp pàg. 19

Entrevistes a agents implicats pàg. 24

Casos i accions de l'Oficina d'Informació i Denúncies pàg. 29

BLOC 3: CONCLUSIONS I PROPOSTES pàg. 31

BLOC 4: BIBLIOGRAFIA pàg. 35

BLOC 5: ANNEXOS pàg. 36

BLOC 1: INTRODUCCIÓ

SOS Racisme-Catalunya: defensa dels drets humans des de l'acció antiracista

SOS Racisme és una associació no governamental i sense afany de lucre, que treballa des del 1989 en la defensa dels Drets Humans i centra la seva actuació en la lluita contra el racisme i la xenofòbia, defensant la igualtat efectiva de drets i oportunitats per a totes les persones que conviuen i comparteixen una mateixa societat.

Des de SOS Racisme entenem per racisme qualsevol forma de discriminació, segregació o agressió a les persones per motiu del seu origen ètnic o nacional, pel color de la pell, per creences religioses o per pràctiques culturals.

Els objectius que han marcat i marquen la nostra tasca durant aquests 20 anys de trajectòria són els següents:

- Lluitar contra tota discriminació i segregació per raons de color de pell, d'origen o culturals, ja vingui aquesta de forma individual, col·lectiva o institucional. En canvi, reivindiquem la tolerància i el respecte, que podem concretar en igualtat de drets i de tracte per a totes les persones. Considerem positiva l'existència d'una pluralitat de cultures, i defensem el dret i el respecte al lliure exercici de la cultura i del culte de cada persona dins el marc del respecte als Drets Humans.
- Promoure la plena efectivitat i el desenvolupament dels drets fonamentals i de les llibertats públiques reconeguts a la Constitució espanyola, a l'Estatut d'Autonomia, al Conveni Europeu per a la protecció dels Drets Humans i de les Llibertats Fonamentals, i als altres Tractats i Convenis Internacionals sobre les mateixes matèries, ratificats per l'Estat espanyol, i que no eliminin o limitin els drets reconeguts en les normes esmentades.
- Difondre la Declaració Universal dels Drets Humans; defensar la universalitat dels valors en què es basa, amb prioritat per als referents a la llibertat, la igualtat i la solidaritat entre els ciutadans i els pobles del món.
- Implicar les administracions i tot el teixit social en la dignificació de la vida de les persones immigrades i de les minories.
- Dins del fi concret de lluitar per la igualtat d'oportunitats, SOS Racisme Catalunya prioritzarà accions i programes específics dirigits als joves fills i filles de persones immigrades així com a la joventut en general.
- L'estudi i la investigació de la problemàtica del racisme i la xenofòbia, des d'una òptica interdisciplinària i tenint present la perspectiva i l'anàlisi de gènere.

Organitzem campanyes, accions i jornades de debat com els Diàlegs antiracistes; fem denúncia pública; fem formació; tenim una Oficina d'Informació i Denúncies on atenem a les persones que han estat víctimes o testimonis de casos de racisme i xenofòbia; des de l'any 1995 publiquem des de la Federació estatal de associacions de SOS Racismo, l'*Informe Anual sobre el racismo en el Estado espanyol*.

Per què un anàlisi antiracista sobre l'accés a l'habitatge?

La qüestió de l'habitatge és una de les preocupacions que els catalans i catalanes manifesten tenir, en conseqüència hauria de formar part dels principals llocs de les agendes socials i polítiques.

Avui l'accés a l'habitatge unifica a les classes populars i mitjanes que es troben amb molts problemes per fer efectiu aquest dret degut a la discriminació per raons econòmiques. Ens trobem davant d'un problema estructural de la nostra societat a la que cal que donar-li una resposta global. Ara bé a SOS Racisme a partir de la tasca de l'Oficina d'Informació i Denúncies (d'ara en endavant OID) hem detectat una doble discriminació per les persones d'origen immigrant. Els casos recopilats a partir de l'any 2000 ens van assenyalar la necessitat de fer un anàlisi de la qüestió de l'habitatge des de l'òptica antiracista que anés més enllà de la resposta individual i abordés les causes estructurals del problema. Un primer anàlisi de la qüestió de l'habitatge i la immigració va quedar recollit a l'Informe "Habitatge i immigració. Una perspectiva antiracista", que vam realitzar a l'any 2006. (www.sosracisme.org)

L'OID és un servei que treballa des de fa casi 20 anys diàriament per donar resposta als casos de racisme i/o xenofòbia (agressions i discriminacions) que viuen moltes persones en la seva vida quotidiana. Un seguit de voluntaris i voluntàries coordinats per professionals (amb formació jurídica i en l'àmbit de l'atenció social) atenen i orienten a aquestes persones per tal d'ajudar a resoldre la situació de discriminació que han viscut o de la que tenen coneixement.

L'atenció del servei cap a la persona és integral i directa, buscant sempre la millor via per resoldre la situació plantejada. En primer lloc es realitza una entrevista, l'escolta és una factor imprescindible en el procés, per veure davant quin tipus de cas ens trobem. A voltes són casos on les persones demanden que se'ls faciliti informació i recursos, o casos en els que se'ls deriva als serveis més pertinents, si s'escau. Altres vegades ens trobem davant una vulneració de drets amb clara motivació racista, és en aquests casos quan en funció de la problemàtica es valora la millor manera de restablir, en la mesura que es pugui, els drets vulnerats a partir de: l'assessorament i acompanyament per la via jurídica o administrativa i un ventall d'activitats per resoldre els conflictes amb mesures alternatives que aposten pel diàleg.

Les actuacions de la OID per donar resposta a casos de vulneracions de drets fonamentals, són compilades cada any en un document en forma de Memòria. Aquesta ordena els casos en diferents apartats: agressions d'agents de cossos de seguretat pública i privada; discriminacions en serveis (dret d'admissió; habitatge; tracte en els serveis públics; etc.); conflictes entre particulars; discriminacions en l'àmbit laboral; i agressions per part de grups de l'extrema dreta.

L'experiència d'aquests anys ens mostra que respondre de manera individual a cada cas de discriminació que ens arriba és insuficient per guanyar espai social i polític al racisme. Entenem que la pràctica discriminatòria sovint no és una qüestió individual, sinó que aquest comportament pot haver nascut en unes estructures legals, polítiques, ideològiques, socials i fins i tot psicològiques que fomenten aquestes pràctiques. Davant aquesta realitat una organització antiracista com SOS Racisme ha de donar resposta individual als casos, però com el nostre objectiu és eradicar aquest tipus de situacions, és fonamental l'abordatge global i transversal per legislar i actuar en benefici de totes les persones que pateixen aquest problema.

Aquest anàlisi ens va portar a l'any 2006 a realitzar un primer Informe específic sobre habitatge, a partir dels casos rebuts a la OID de l'any 2000 fins a l'any 2006. En aquest

Informe vam presentar un poliedre de les discriminacions que tenia com a objectiu presentar quines tipologies (causes i afectats) presentaven els casos rebuts. Així parlàvem de casos de discriminació en l'accés, però també de casos de convivència.

L'Informe volia generar una nova eina de denúncia i promoció de valors, per avançar en la lluita contra el racisme i la xenofòbia, des de l'acció en l'àmbit de l'habitatge. Enguany hem vist la necessitat de continuar aquesta tasca, aplicant l'anàlisi a la ciutat de Barcelona específicament centrat en la qüestió de l'accés. Aquesta tasca realitzada durant aquest any queda recollida en el document que presentem a continuació que vol ser a l'hora una aproximació a la realitat, i un recull de conclusions i propostes que ens permetin fer front a la presència del racisme en l'accés a l'habitatge. **L'objectiu del diagnòstic és conèixer si a la ciutat de Barcelona es produeix aquesta doble discriminació en l'accés a l'habitatge per les persones d'origen immigrant.** Amb aquest objectiu hem realitzat un treball de camp per tal d'ampliar la mostra de casos. Aquesta metodologia ens ha permès realitzar un pas més i fer-ho a partir d'una dinàmica de participació en el si de l'entitat i de treball en xarxa amb el teixit associatiu de Barcelona.

Així doncs enguany hem vertebrat l'acció d'un **Nucli de Transformació i Participació (NTP)** a l'entorn de la discriminació en l'accés a l'habitatge per les persones immigrades. Els NTP són la nova forma organitzativa de l'entitat per vertebrar l'acció de denúncia del racisme, sempre amb la finalitat de ser més útils socialment. Aquests garanteixen un treball com a entitat de base, on la força motor són els activistes. Els NTP compaginen i alternen l'anàlisi, la reflexió, la investigació, les propostes i l'acció i intervenció. El diagnòstic que aquí presentem és el resultat de la seva tasca.

En definitiva, hem impulsat la continuat d'aquesta línia de treball conscients de la necessitat de donar una resposta global a les discriminacions racistes en l'accés en l'habitatge. Denunciar-les, donar a conèixer la realitat, és una condició imprescindible per avançar en l'eradicació d'aquests casos. De la mateixa manera que també ho és implicar als agents, institucions i administracions relacionats amb l'habitatge en aquest objectiu. Aquest marc és escenari de racisme social i conflictes de convivència, a banda que genera competència entre col·lectius i que evidencia la necessitat de recursos que evitin les situacions d'exclusió i racisme social. Volem oferir una eina útil pel disseny de polítiques públiques en aquest àmbit així com per realitzar una pedagogia social que acompanyi aquestes polítiques. Aquesta és necessària, ja que impulsar polítiques que avancin en termes de justícia social en matèria d'habitatge pot atemptar contra els interessos de dos pilars que fins ara han estat claus a la nostra economia: la construcció i el sector financer.

Per últim, però no per això amb menys importància, ans el contrari, destacar un factor aliè a la qüestió de l'habitatge i que és una clara causa de la discriminació en l'accés: l'existència de la llei d'estrangeria i les seves conseqüències que deixa a moltes persones en situació d'exclusió (sense papers, sense contracte) fet que impedeix un accés normalitzat a l'habitatge, i que dona arguments a molts propietaris per discriminar a moltes persones d'origen immigrant.

Hem realitzat aquest treball sense perdre de vista que estem parlant d'un dret reconegut a la Declaració Universal dels Drets Humans, que enguany fa 60 anys, també reconegut a la Constitució espanyola, i a l'Estatut d'autonomia, un dret que a Barcelona es vulnera sistemàticament. Som conscients del perill que implica la normalització d'aquests casos, és a dir la normalització del racisme? Està en joc la convivència als barris de Barcelona.

Perspectiva sobre la discriminació en l'accés a l'habitatge de les persones immigrades a Catalunya, a l'Estat espanyol i a Europa

En aquest apartat volem donar una perspectiva comparada de la discriminació en l'accés a l'habitatge de les persones immigrades en l'àmbit europeu, espanyol i català. Per completar aquesta perspectiva comparada hem volgut incloure també una valoració sobre la discriminació en els anuncis que apareixen a Internet i l'anàlisi que en fa el Síndic de Greuges a Catalunya. Tot plegat ho hem fet a partir d'informes i estudis concrets sobre la temàtica.

A **nivell europeu** informes com el publicat l'any 2007 per l'*European Foundation for the Improvement of Living and Working Conditions*, elaborat pel Consell d'Europa, ens mostren l'existència de casos de discriminació en l'accés a l'habitatge, tot i partir del fet de que hi ha una autèntica manca d'informació sobre el nombre de casos, ja que no existeix un coneixement adequat sobre el grau de discriminació i exclusió de la població immigrada en el mercat de l'habitatge de lloguer.

L'informe planteja tres premisses bàsiques. La primera premissa és que les ciutats europees en general i les grans ciutats d'economies fortes atrauen a persones de tot el món, i assenyala la responsabilitat dels Ajuntaments en el procés d'integració d'aquestes persones. Procés del que una peça clau és l'accés a l'habitatge. La segona premissa és que l'habitatge és un bé escàs, sobretot el de lloguer. I la tercera que en general l'accés a l'habitatge, en especial a un habitatge assequible i en condicions, és més difícil pels grups vulnerables. I una part important de persones d'origen immigrant formen part d'aquest grup. L'Informe situa la posició de debilitat dels immigrants respecte a l'habitatge en relació als problemes de transparència del mercat i els problemes de discriminació i exclusió.

A Europa es donen casos en els que en algunes ciutats les persones d'origen immigrant són excloses dels programes municipals d'habitatge social. Aquest és el cas de Viena fins l'any 2002. A vegades també es donen casos d'exclusió individual com a resultat d'una excessiva rigidesa en l'aplicació de criteris no segregadors. Per exemple a Stuttgart, famílies senceres havien d'esperar mesos per accedir a un habitatge fins que quedés lliure algun pis en una finca amb una proporció de ciutadans autòctons i estrangers equilibrat.

L'estudi confirma que en el mercat de lloguer privat sovint s'exclou als llogaters d'origen immigrant ja que els propietaris pateixen per una possible disminució del valor de la propietat immobiliària degut al cada cop més alt percentatge de llogaters immigrants. Altres motius són la por a un mal ús o manteniment del pis, la manca de pagament i una decisió repentina de marxar.

A nivell europeu no hi ha cap sistema de supervisió dels casos de discriminació que es donen en el mercat privat.

Un factor clau per les persones immigrades en l'accés a l'habitatge és com accedir a la informació rellevant. Alguns municipis han organitzat serveis informatius especials sobre habitatge per les persones immigrades. Per exemple el programa municipal de Viena proporciona una ampla gama de serveis específics i informació bàsica. A la ciutat d'Ansberg hi ha un servei unificat on es pot aconseguir tota la informació municipal sobre el tema.

Un segon factor, és l'accés a programes d'habitatge públic per pal·liar la impunitat i proliferació de casos de discriminació a les relacions entre particulars. D'aquesta manera l'Ajuntament pot garantir l'accés.

L'eficàcia de la posada en pràctica de la *Directiva 2000/43/CE, relativa a l'aplicació del principi d'igualtat de tracte entre les persones independentment del seu origen racial o ètnic* està sota discussió a diferents Estats membres. La Directiva té apartats d'interès per aplicar en el tema que tractem en aquest treball:

- Respecte a la discriminació indirecta diu que aquesta existirà quan una disposició, criteri o pràctica aparentment neutres situïn a persones d'un origen ètnic concret en desavantatge particular respecte d'altres persones, objectivament amb una finalitat legítima i tret que els mitjans per a la consecució d'aquesta finalitat siguin adients i necessaris.
- Respecte a adoptar mesures d'acció positiva, afirma que aquesta no és obligatòria per als Estats, sinó una possibilitat. En qualsevol cas s'entén com una compensació o prevenció de desavantatges que afecten a persones per motius d'origen o ètnics.
- Respecte a la defensa de drets disposa que els Estats membres hauran de vetllar perquè les associacions, organitzacions o altres persones jurídiques, d'acord amb el Dret nacional tinguin un interès legítim de vetllar per l'acompliment de la present Directriu i puguin iniciar en el nom del demandant o en el seu suport i amb la seva autorització, qualsevol procediment judicial o administratiu previst per a exigir l'acompliment de les obligacions de la present Directriu.
- Respecte la inversió de la càrrega de la prova estableix que si la víctima prova els fets que permeten presumir l'existència de discriminació, serà l'acusat qui haurà de provar que no ha existit desigualtat en el tracte.
- Respecte a la protecció contra les represàlies, la Directriu obliga als Estats membres a adoptar mesures per protegir les persones que hagin anunciat desigualtat de tracte.
- Respecte a les sancions efectives proporcionades i dissuasives, que podran incloure indemnitzacions a les víctimes per garantir l'acompliment de la igualtat de tracte, la Directiu obliga a dictar-les.

Per tot plegat, és necessari que la directiva tingui un efecte real i eficaç per protegir els immigrants contra la discriminació racista en termes d'accés a l'habitatge.

Si ens centrem en l'**Estat espanyol** partim del fet que la immigració és un dels principals motors de canvi de les nostres ciutats des de l'any 2000 fins avui. Aquest context el presentem a partir del treball d'Arkaitz Fullaondo "La immigració a l'Estat espanyol: una aproximació metropolitana i comparada". L'autor va presentar les conclusions de la seva tesi als Diàlegs antiracistes "Habitatge i Immigració" que SOS Racisme hem organitzat com a punt i final del treball de camp realitzat durant l'any 2008. Així doncs l'autor destaca com a l'Estat espanyol el 77% del creixement demogràfic és degut a la població estrangera, en el cas de Barcelona aquest és del 96%. Aquest fet ha contribuït a que les grans ciutats com Barcelona, Madrid, Bilbao, o Sevilla no s'anessin buidant progressivament com havia anat succeint fins aleshores.

Durant aquests anys s'ha donat la tendència de concentració de població immigrada en barris i zones dels municipis que es troben urbanísticament més degradades i més faltes de polítiques públiques que generin millores generals en els barris. La causa d'aquesta concentració és l'assequibilitat dels preus dels pisos o l'existència de xarxes informals que permeten l'accés a l'habitatge per vies alternatives al lloguer d'un pis. Una de les conseqüències d'aquesta tendència és la percepció negativa que part de la

població autòctona té de la població immigrada. És a dir els nous veïns tornen a ser el boc expiatori de situacions de marginalitat dels barris que es tradueixen en amuntegament; problemes d'equipaments i urbanístics; i en molts casos problemes de convivència dels que es fa una lectura posant l'accent en motivacions culturals i d'origen.

Fullaondo apunta que entre l'any 2001 i l'any 2007 ha disminuït la concentració de la població immigrada. La població immigrada ha deixat de concentrar-se en els centres històrics i barris degradats per passar a repartir-se en el conjunt de les àrees metropolitanes ubicant-se a altres barris obrers i de classe mitja. Aquest fet contribueix a la normalització del fet migratori. Per tant, podem afirmar que tant a Barcelona com a Madrid el fet migratori té caràcter metropolità. En aquest procés s'observa la tendència que aquells que tenen més similituds idiomàtiques, culturals, acadèmiques i socioeconòmiques amb la població d'acollida tendeixen a concentrar-se menys. Tanmateix podem dir que hi ha barris amb perfils ètnics determinats, mentre els llatinoamericans es concentren a diversitat de barris dels centres de les ciutats la població d'origen africà tendeix a situar-se en ciutats de l'àrea metropolitana.

Una altra dada important és el fet que la immigració ha arribat a barris on predomina la propietat en l'habitatge i aquesta és una mostra de l'existència i el funcionament de les xarxes informals. En definitiva, la immigració representa en l'espai urbà la seva posició social.

Si tanquem l'òptica per veure el context català partirem de la dada que a **Catalunya** la població immigrada representa un 15% del total. Aquesta aproximació la farem a partir de la ponència de Jordi Bosch als Diàlegs antiracistes basada en "l'Estudi sobre les condicions de la vida de la població immigrada" del mateix autor. A Catalunya hi ha una crisi en l'accessibilitat a l'habitatge com a resultat de la manca d'oferta de lloguer en relació a la demanda que ha augmentat també amb l'arribada de nous veïns d'origen immigrat, a la que s'ha de sumar un augment dels preus.

L'estudi constata que la població immigrada té una tendència a buscar habitatge de lloguer, sobretot les persones que porten menys de cinc anys que han arribat a Catalunya. En aquest segment de població un 70% viu en lloguer. Si comparem amb el conjunt de la població catalana, el total de persones en lloguer és d'un 12%, el mateix percentatge entre la població immigrada és del 56%.

Tenint en compte les característiques del mercat de lloguer català, en el que destaca la manca d'oferta de lloguer, és fàcil que es posin criteris selectius tals com l'origen, que queden difuminats en criteris econòmics. I és així com es permeten les discriminacions racistes en l'accés a l'habitatge.

L'estudi constata que la població immigrada no només pateix discriminació en l'accés sinó que alhora viu en pitjors condicions que la resta de la societat (aigua; calefacció; etc.). Una altra forma de discriminació són els pisos amb nul·la habitabilitat que es lloguen a persones en situació de necessitat, situació que rubrica una imatge negativa de la població immigrada. S'hauria de donar una millora amb el pas del temps, en comparació amb altres països europeus, però aquesta és mínima. Una altra cara d'aquestes situacions de discriminació racista és l'amuntegament, entenent aquest a partir de menys de 15m² per persona. A Catalunya la taxa d'amuntegament és del 9% però si prenem com a referència les persones immigrades que viuen a Catalunya la taxa arriba al 22%. L'ocupació mitjana a les llars catalanes és de 2,8 persones, mentre que les persones immigrades tenen una ocupació mitjana de 3,8 persones per llar. Aquesta xifra varia en funció de l'origen i les famílies d'origen africà i asiàtic poden arribar a sobrepassar el 4%. Les causes principals que porten a l'amuntegament són la

necessitat de reduir costos i el fet d'haver patit discriminació en l'accés que porta a rellogar habitatges. En quant a l'esforç econòmic que han de suportar els habitants de Catalunya per pagar una vivenda en el cas de les persones immigrades trobem que un 42% li ha de dedicar un 35% dels seus ingressos, una xifra inadmissible si tenim en compte que aquesta no hauria d'arribar al 30%. Cal destacar també que la mobilitat és molt elevada, aquesta afecta al 54% de la població immigrada en els primers anys d'estada.

Fem ara un salt en l'anàlisi comparat a nivell geogràfic per incloure una variable comuna a tots els territoris com és els anuncis que apareixen a **Internet i als cercadors d'habitatge**, aquest és un espai a tenir en compte a l'hora de definir un marc a la discriminació en l'accés a l'habitatge per a la població immigrada. En general l'Internet és un espai on a partir del continguts de les pàgines web, de foros, etc. el racisme es manifesta reiteradament i amb diferents cares, es també per això que no hem volgut deixar de banda aquest espai d'anàlisi. A finals de l'any 2008 es va fer públic un anàlisi realitzat pel cercador immobiliari Nuroa. Aquest és un cercador especialitzat en la compraventa, lloguer i pisos compartits. Nuroa es nodreix de les webs de les principals agències i portals immobiliaris. Per fer aquest anàlisi va prendre una mostra de 450.000 anuncis, aquesta mostrava com un important percentatge d'aquests especifica que no s'accepten estrangers. En el cas de Barcelona, l'estudi es va realitzar sobre 1.651 casos i en 7% apareixia aquest avís. El percentatge més alt és a Madrid amb un 9% i el més baix a Sevilla i Màlaga amb un 1%.

En alguns casos s'especifica la nacionalitat, i s'arriben a trobar missatges com "Abstenir-se pakistanesos, equatorians o fumadors". En alguns anuncis s'especifica que només es llogarà a persones de nacionalitat europea, a excepció dels romanesos. En d'altres s'especifica que no només és suficient tenir passaport europeu sinó també haver nascut a Europa. Per últim, i en un sentit contrari, en anuncis de pisos compartits de perfil estudiant i jove, a voltes s'especifica que s'admeten estrangers. Fet que malgrat ser positiu, denota la interiorització d'una estigmatització de les persones estrangeres en l'accés al lloguer. Tot plegat, ens situa davant d'una alarmant normalització de la discriminació en l'accés a l'habitatge per origen.

Per últim, i per ampliar aquest marc de la qüestió hem volgut fer referència al posicionament del **Síndic de Greuges** al respecte a partir de les queixes formulades pels ciutadans residents a Catalunya, tenint en compte que el Síndic només intervé davant de possibles vulneracions de drets fonamentals per l'activitat o inactivitat de les Administracions Públiques.

L'Informe "El dret a l'habitatge: obstacles i límits" de juliol de 2007 analitza 247 queixes, si ens en la procedència de les persones que interposen les queixes:

Originàries del municipi d'on s'interposa la queixa	36,27%
Originàries de la resta de Catalunya	7,33%
Originàries de l'Estat espanyol	18,07%
Originàries de fora de l'Estat espanyol	38,32%
UE	39,06%
Magrib	27,58%
Estats d'Amèrica Central i del Sud	23,46%
Àfrica subsahariana	7,06%
Resta d'Europa	2,80%
Àsia	0,05%

El document subratlla que el 100% dels casos presentats per persones d'origen immigrant és en el règim de lloguer, dels quals un 42,86% són de protecció oficial. Molts dels casos s'enquadren dintre dels estrats socials que pateixen més exclusió.

Examinades les queixes plantejades al Síndic de Greuges per ciutadans i ciutadanes d'origen immigrant, cal senyalar que la majoria d'aquestes (el 62,50%) versen sobre la necessitat d'accedir a un habitatge de promoció pública, seguida de les queixes per la conservació i el manteniment de l'habitatge (25%), per finalitzar amb aquelles que fan referència a problemes per expropiacions, desqualificacions, etc., i en concret, pel desnonament dels seus habitatges.

Pel que fa a la primera tipologia d'accés i adquisició a la vivenda de promoció pública, ja sigui en règim de propietat o de lloguer, la majoria de queixes analitzades es centra en el nombre d'anys d'empadronament en un determinat municipi que exigeixen les administracions locals per poder optar a un habitatge de promoció pública. Aquesta mesura perjudica directament i de forma especial a la població immigrant, que és força habitual que es trobi amb aquest obstacle. L'Informe assenyala que en una societat com l'actual, en que la mobilitat dels ciutadans per diferents raons és habitual, el fet d'incorporar com a criteri d'accés a aquest tipus de vivenda un elevat nombre d'anys d'empadronament al municipi, no és una mesura que garanteixi una solució equitativa ni que garanteixi als col·lectius més desfavorits accedir a un habitatge. El 84,60% dels municipis estudiats a l'Informe sol·liciten un període mínim de residència al municipi, acreditat pel padró municipal, com a requisit imprescindible per optar a l'adjudicació d'un habitatge de promoció pública. Aquest període oscil·la entre els 2,3 i % anys en la majoria de casos però algun requereix 10 anys i en un cas concret fins a 25 anys d'empadronament. En definitiva la qüestió del padró limita en molts casos l'accés a l'habitatge públic. Però una altra causa és la manca d'una normativa que estableixi criteris homogenis per a l'adjudicació dels habitatges de protecció oficial al territori de Catalunya, de manera que els ajuntaments, en virtut del principi d'autonomia local, estableixen els criteris que consideren més idonis i convenients per al seu municipi

La qüestió de l'empadronament l'aborda el Síndic en aquest document però també de manera monogràfica a l'Informe "La Gestió municipals de l'empadronament dels immigrants". En ambdós s'insisteix en el fet de que l'empadronament en un determinat municipi no pot constituir una limitació al dret de les persones a accedir a un habitatge de protecció oficial, com s'ha constatat en les queixes rebudes. El Síndic subratlla la importància de l'empadronament ja que és el primer contacte que l'immigrant té en el municipi i que acreditarà la seva residència en aquest, així com ha de garantir el seu accés a drets bàsics com la salut, l'educació, la reagrupació familiar.

Així mateix el Síndic assenyala que no es pot negar en cap cas l'empadronament per fer front a la sobreocupació dels pisos. L'excés d'inscripcions de persones en un mateix habitatge o en un infrahabitatge han de generar preocupació en les administracions en quant dificulten assegurar les condicions de salubritat i higiene que han de complir els habitatges, i perquè sovint acaba generant una dinàmica de rellogar habitacions i llits a preus excessius, però en cap cas s'ha d'utilitzar la negativa del padró com a eina per combatre la sobreocupació. És important tenir clars els motius que originen aquestes situacions, l'alt preu de la vivenda i la dificultat per accedir-hi per part de ciutadans estrangers, sobretot en situació administrativa irregular. El padró ha de reflexar el nombre de persones real que viu en un municipi, així com la Llei del Dret a l'habitatge preveu mesures per abordar la problemàtica de la sobreocupació i de l'infrahabitatge. De l'estudi es deriva que un 17% dels municipis neguen la inscripció en aquests casos.

Respecte a la segona tipologia de casos recollits en l'Informe sobre el dret a l'habitatge, ens trobem els casos d'infrahabitatges. Tant important com l'accés és el fet d'ocupar un espai que reuneixi les mínimes condicions de mínima habitabilitat que marca el Decret 259/2003. L'opció de les persones que, per raons d'extrema necessitat, s'han vist obligades a ocupar espais catalogables com a infrahabitatges no

és en cap cas és criticable. El que no s'ha de tolerar és la pràctica, cada cop més estesa entre molts propietaris i també entre molts professionals que intervenen en la intermediació immobiliària, de llogar espais i locals que, d'acord amb la normativa vigent, no poden ser considerats com a habitatges. Davant aquestes situacions cal: una actuació contundent de l'Administració a l'hora de sancionar; que l'Administració autonòmica dugui a terme un control més rigorós en l'atorgament de la cèdula d'habitatge; i que l'Administració local sigui més rigorosa a l'hora de concedir llicències de primera ocupació. La via judicial existeix però és menys recomanable i difícil.

El Síndic de Greuges incideix en el fet que l'Administració té l'obligació de vetllar perquè el lloguer i la venda d'habitatges s'ajustin a les condicions que estableix la legislació, en concret en quant: a la veracitat i l'objectivitat de la publicitat oferta; a la documentació que ha de facilitar el venedor o l'arrendador al comprador o l'arrendatari; al compliment de les normes d'habitabilitat; al compliment de les normes tècniques de construcció i edificació. Davant d'aquestes ha d'adoptar doncs les accions precises davant les infraccions comeses sobre aquests aspectes.

En definitiva hem presentat un marc en el que centrar la qüestió de l'accés a l'habitatge per les persones immigrades des de diferents perspectives, en el que situem el treball de camp realitzat per SOS Racisme.

Aproximació al marc legal: la garantia d'un dret

L'habitatge és un dret reconegut a diferents ordenaments jurídics el que implica que l'Estat ha de vetllar pel reconeixement d'aquest. L'habitatge queda recollit en l'articulat dels següents ordenaments jurídics tipus marc:

Declaració universal dels drets humans. Article 25. “Tota persona té dret a un nivell de vida que asseguri per a ell i la seva família, la salut i benestar, especialment quant a alimentació, vestir, habitatge, assistència mèdica i serveis socials necessaris, també té dret a la seguretat en cas d'atur, malaltia, incapacitat, viudetat i vellesa o altra manca de mitjans de subsistència independentment de la seva voluntat.”

Constitució espanyola. Article 47. “Tots els espanyols tenen dret a gaudir d'una vivenda digne i adequada. Els poders públics promouran les condicions necessàries i establiran les normes pertinents per a fer efectiu aquest dret regulant l'ús del sòl d'acord amb l'interès general per a impedir l'especulació.”

Estatut d'Autonomia de Catalunya.

Article 26. “Les persones que no disposen dels recursos suficients tenen dret a accedir a un habitatge digne, per la qual cosa els poders públics han d'establir per llei un sistema de mesures que garanteixi aquest dret, amb les condicions que determinen les lleis.

Article 47. “Els poders públics han de facilitar l'accés a l'habitatge mitjançant la generació de sòl i la promoció d'habitatge públic i d'habitatge protegit, amb una atenció especial pels joves i els col·lectius més necessitats.”

En aquests articles apareix una primera diferència important al parlar de l'accés a l'habitatge de les persones immigrades. En el cas de la Declaració universal de drets humans trobem que el subjecte de dret són les persones, igual que a l'Estatut d'Autonomia, fet que fa inherent el dret a tothom sense distinció només per la seva condició de persona. En el cas de la Constitució l'article 14 estableix que els estrangers també són titulars dels drets constitucionals a la igualtat sense que pugui prevaler cap discriminació. Al mateix text també trobem un altre article d'interès, el 33 que determina que la funció social del dret a la propietat podrà delimitar el seu contingut. La idea de l'article és que no estem parlant d'un dret privat i absolut sinó que conceptualment té una funció social que hauria d'estar present en el seu exercici. Per tant, estaríem davant d'un camí per poder denunciar situacions en les que molt sovint s'argumenta que no hi ha res a fer, ja que ens trobem davant d'una propietat privada i per tant el propietari tindria molta llibertat d'actuació que pot incorre en actituds discriminatòries que quedarien impunes.

Malgrat que la Declaració universal de drets humans acaba de fer 60 anys i que l'Estatut d'Autonomia és contundent en la matèria, a l'Estat espanyol, a Catalunya i a Barcelona, moltes persones veuen aquest dret vulnerat, i especialment vulnerable és el col·lectiu immigrant.

La problemàtica de les persones immigrades amb l'habitatge pren diferents formes. D'una banda hi ha la denegació de l'accés per motivacions racistes, que és la que ens ocupa en aquest document, però moltes vegades es donen casos de sobreocupació i infravivenda, que sovint afecten negativament a la reagrupació familiar i a l'empadronament, amb les greus conseqüències que això té per aquestes persones a l'hora d'accedir a altres serveis com l'educació i la sanitat, i també problemes de convivència. La sobreocupació i la infravivenda són fenòmens que es donen repetidament a les grans ciutats i als que les persones d'origen immigrant són

especialment vulnerables, per situacions d'exclusió social, les seves conseqüències i les lleis.

És a dir, hi ha lleis específiques que regulen i haurien de garantir el dret a l'habitatge. A l'Estat espanyol es va aprovar a l'any 2007, pel període 2007-2010 el Pla estratègic de ciutadania i integració, una de les seves 12 parts va referida a l'habitatge i recull les següents mesures, que en la seva gran majoria encara no s'han materialitzat:

- ampliar el pes de l'habitatge protegit en el conjunt dels mercats de l'habitatge i promoure un major equilibri en les formes de tinença de l'habitatge per col·lectius amb baixos ingressos.
- prevenir la generació de situacions residencials d'infrahabitatge i d'amuntegament en la fase inicial de l'assentament. Mitjançant assessorament en la cerca de recursos i acompanyament en l'accés.
- lluitar contra la discriminació de les persones immigrants en el mercat de l'habitatge, fomentant programes d'intermediació, sensibilització i garantint la no-discriminació. Impulsant estudis i intercanvis d'experiències.
- millorar la convivència i prevenir la segregació residencial a través d'actuacions de rehabilitació d'àrees degradades.

A Catalunya el **Pla nacional d'habitatge** preveu eradicar la sobreocupació dels habitatges i l'infrahabitatge. Aquest conté mesures que comprometen a la Generalitat a promoure un estudi sobre la sobreocupació i l'infrahabitatge a Catalunya, així com conjuntament amb els ajuntaments i les diputacions a promoure activament la detecció de situacions anòmales en l'ús de l'habitatge i a promoure un protocol d'intervenció immediata i proposta d'acció en relació amb aquestes situacions de tal manera que es garanteixi el real·lotjament digne de les persones afectades. I es compromet a dotar aquestes accions d'un fons de finançament.

També en l'àmbit català, tant el Pla de Ciutadania i Immigració com el Pacte Nacional per a la Immigració recullen aquesta necessitat d'equiparar l'accés a l'habitatge de la població immigrada, però per altra banda, no concreten mesures referents a la lluita contra la discriminació.

En aquest mateix sentit la **Llei del dret a l'habitatge** preveu actuacions en aquesta línia. De fet, l'objecte d'aquesta llei és regular el dret de tota persona a accedir a una vivenda digna que sigui adequada, en les diferents etapes de la vida de cadascú, a la situació familiar, econòmica i social i a la capacitat funcional. Per tal de regular aquest dret constitucional i estatuari i de garantir una major efectivitat. De nou un dret inherent a la condició de persona.

La llei té entre les seves finalitats protegir els drets dels consumidors i usuaris dels habitatges i **promoure l'eradicació de qualsevol discriminació en l'exercici d'aquest dret** per mitjà de mesures d'acció positiva en favor de col·lectius vulnerables i de la **penalització de conductes discriminatòries**.

Aquest ordenament jurídic també vol promoure la diversitat i la cohesió social als barris i prevenir fenòmens de segregació, exclusió, discriminació o assetjament per raons socioeconòmiques, demogràfiques, de gènere, culturals, religioses o de qualsevol altre mena.

L'article 45 de la llei al dret de l'habitatge parla sobre la igualtat en l'accés i en l'ocupació de l'habitatge. Aquest especifica la necessitat d'una acció protectora quan es produeix una discriminació directe és a dir un tracte diferent al que rep una altra

persona en una situació anàloga. Sempre que no tingui una finalitat legítima que la justifiqui objectiva i raonable.

També defineix el cas de la discriminació indirecte que es dona quan una disposició normativa, un pla, una clàusula convencional o contractual, un pacte individual o una decisió unilateral, un criteri o una pràctica aparentment neutre ocasiona un desavantatge a una persona respecte a altres en el seu exercici del dret.

De tal manera que les accions discriminatòries o l'explotació d'infravivendes són considerades infraccions molt greus, i promouen la sobreocupació una infracció greu.

A la pràctica manquen mecanismes legals que permetin la denúncia i resolució favorable d'aquestes situacions, i no només en matèria de discriminació racista sinó també en altres situacions d'abusos com per exemple, el mobbing immobiliari cap a la gent gran.

Fins ara hem revisat el marc legal general que afecta a tots els ciutadans, i les lleis específiques sobre habitatge, però no podem oblidar que les persones immigrades, veuen regulats els seus drets i llibertats per la llei d'estrangeria. Una llei que és l'epicentre del racisme institucional, ja que genera discriminacions en funció de l'origen. Paradòmicament, la llei d'estrangeria més enllà del seu esperit sancionador i de control, conté uns articles menys coneguts i de nul·la aplicació, però interessants, com a mínim en aquest anàlisi.

La negació de llogar un pis a immigrants per motius racistes és un acte discriminatori segons la Llei Orgànica 4/2000, d'11 de gener sobre drets i llibertats dels estrangers a l'Estat espanyol i la seva integració social, reformada per la Llei Orgànica 8/2000, de 22 de desembre i per la Llei Orgànica 14/2003 posteriorment.

Article 23.1. Als efectes d'aquesta llei, representa discriminació qualsevol acte que, directa o indirectament, comporti una distinció, exclusió, restricció o preferència contra un estranger basada en la raça, el color, l'ascendència o l'origen nacional o ètnic, les conviccions i pràctiques religioses, i que tingui com a fi o efecte destruir o limitar el reconeixement o l'exercici, en condicions d'igualtat, dels drets humans i de les llibertats fonamentals en el camp polític, econòmic, social o cultural.

I també d'alguns dels supòsits concrets dels actes discriminatoris:

Article 23.2.

b) Tots els que imposin condicions més gravoses que als espanyols, o que impliquin resistència a facilitar a un estranger bens o serveis oferts al públic, només per la seva condició de tal o per pertànyer a una determinada raça, religió, ètnia o nacionalitat.

c) Tots els que imposin il·legítimament condicions més gravoses que als espanyols o restringeixin o limitin l'accés (...) a l'habitatge, així com a qualsevol altre dreta reconegut a la Llei Orgànica, a l'estranger que es trobi regularment a l'Estat espanyol, només per condició de tal o per pertànyer a una determinada raça, religió, ètnia o nacionalitat.

Aquí sí que trobem una limitació al subjecte de dret, estem parlant de persones en situació administrativa regular, i per tant, desprotegint a aquells que es troben sense papers.

Aquest marc legal acaba definint quines són les vies de denúncia d'una persona d'origen estranger que es troba en aquesta situació.

En primer lloc, l'article 24 admet que les persones estrangeres puguin fer ús del procediment judicial sumari, i posteriorment fer un recurs d'empara al Tribunal Constitucional.

Però l'article 54.c. considera la realització de les conductes de discriminació esmentades com a molt greus, tot corresponent una sanció de 6.000€ a 60.000€. La competència per sancionar la té el Subdelegat de Govern. Així que la via administrativa permet que qualsevol persona que pateixi un cas de discriminació d'aquestes característiques presenti les pertinents denúncies al Subdelegat de Govern a Barcelona, per tal de que després del procés sancionador, resolgui la imposició de la sanció.

La pràctica mostra que hi ha gairebé un ús inexistent d'aquests articulats, ja que d'una banda, existeix un ampli desconeixement al respecte, i d'altra banda, perquè acostuma a haver una manca de disposició per part de la Subdelegació de Govern. En la qüestió concreta de la discriminació en l'habitatge per les persones immigrades les dificultats que habitualment existeixen per demostrar que es tracta d'una discriminació de caire racista, dificulta encara més la seva aplicació.

Una altra via és la civil que regula els conflictes entre particulars i que permet posar una demanda quan un dret fonamental es veu vulnerat. En aquest cas el dret d'igualtat en relació al dret a l'habitatge.

Però la pràctica de conductes discriminatòries en l'accés a l'habitatge poden constituir un delictes tipificat al **Codi Penal** en els següents articles, que en alguns moments i situacions es podrien aplicar:

Article 511. Incorrerà en una pena de presó de sis mesos a dos anys i multa de dotze a vint-i-quatre mesos d'inhabilitació especial per lloc de feina o càrrec públic per temps d'un a tres anys, el particular encarregat d'un servei públic que denegui una prestació a una persona per la que té dret per raó de ideologia, religió o creences, la seva pertinença a una ètnia raça o nació, sexe (...)."

Article 512. "Els que en l'exercici de les seves activitats professionals denegaren a una persona una prestació a la que té dret, per raó de ideologia, religió o creences, la seva pertinença a una ètnia raça o nació, sexe (...)."

Article 22.4. preveu com a agreujant la realització d'un delictes per motius racistes, antisemites o una altra classe de discriminació referent a la ideologia, religió o creences de la víctima, ètnia, raça o nació a la que pertanyi, el seu sexe o orientació sexual o malaltia o minusvalia que es pateixi.

Article 173.1. preveu castigar els delictes contra la integritat moral, quan a una persona se li dona un tracte degradant, menystenint greument la seva integritat moral.

Aquests articles són també de difícil aplicació, en primer lloc perquè el dret a l'habitatge no és un dret fonamental i no es considera, per tant un servei i és difícil que arribi als Jutjats penals. En segon lloc, perquè els abusos i el racisme queden relegats a l'àmbit privat i personal dels propietaris, ja que sovint hi ha un conflicte amb el límit a la propietat, que dificulta demostrar una discriminació en la gestió d'un bé privat, i per tant demostrar la negació d'unes prestacions. És difícil també, tant provar com d'assenyalar l'autor de la discriminació quan hi ha una immobiliària o administració de finques d'intermediària. Aquesta dificultat s'accentua a l'hora de demostrar la voluntat racista de la discriminació, ja que si no hi ha proves clares (insults o consignes que

poden quedar recollides en determinats anuncis o directrius de funcionament) s'impossibilitza l'aplicació d'aquests articles del Codi Penal. Així ho posa de manifest la jurisprudència existent.

En definitiva, en aquest apartat hem mostrat quina és l'orientació de les lleis a l'hora de contemplar i penalitzar les discriminacions racistes en l'accés a l'habitatge a l'hora que hem vist quines són les eines legals de denúncia d'aquests casos.

BLOC 2: EL DIAGNÒSTIC

L'objectiu d'aquest diagnòstic és presentar una recopilació i tipologia de les discriminacions en l'accés a l'habitatge que pateixen les persones d'origen immigrant a la ciutat de Barcelona, a partir de l'aplicació d'una dinàmica de treball participativa.

Així doncs el diagnòstic es compon dels resultats obtinguts a partir de la realització d'un treball de camp. Per completar aquests resultats hem realitzat una investigació de caire més qualitatiu a partir d'entrevistes, els casos rebuts els darrers anys a l'Oficina d'Informació i Denúncies.

A partir d'aquest treball presentem una sèrie de conclusions i propostes dirigides als diferents agents implicats en la qüestió.

Un mètode de treball participatiu

Aquest diagnòstic l'hem realitzat a partir d'implementar la forma de treball d'un **Nucli de Transformació i participació** (NTP). Aquestes són noves estructures de participació i activisme de les que s'ha dotat SOS Racisme per vertebrar la seva acció de denúncia.

Els NTP es defineixen com a espais d'anàlisi, reflexió, investigació, propostes i intervenció sobre els temes en els que l'associació posa l'èmfasi per incidir en la denúncia del racisme.



El valor fonamental dels NTPs són els membres actius (voluntaris) de l'entitat. Per tant els NTPs han de ser el màxim de participatius, tots els voluntaris tenen responsabilitats concretes i ben definides, alhora que s'estableix un sistema que permet sumar sempre persones a la tasca del grup, i que són grups amb un gran dinamisme que poden replantejar les estratègies per tal d'assolir de la manera més eficient i eficaç els seus objectius.

En aquest cas el NTP l'han format un grup de cinc membres actius de l'entitat. Però per realitzar determinades activitats altres voluntaris s'han afegit puntualment.

Els membres del NTP han participat a reunions periòdiques per tal d'organitzar les diferents activitats, elaborar material i tenir espais de formació al respecte. Des de l'equip s'han elaborat els materials necessaris per realitzar les activitats i s'ha participat en l'elaboració dels resultats i les conclusions. Per completar l'equip hem comptat amb

una persona de l'estructura professional que ha dut a terme la coordinació política de la línia de treball.

Aquesta manera de funcionar comporta que des de l'equip s'han de generar canals d'informació amb el conjunt de l'entitat. D'una banda, amb la direcció de l'entitat per garantir el compliment dels objectius de la línia de treball. I per altra banda, per informar i fomentar la participació en les activitats, amb la resta de l'entitat. Per això hem utilitzat les eines de comunicació interna que té SOS Racisme com són el SOS Activa't, butlletí digital dirigit als activistes, i el COLORS butlletí mensual de l'entitat.

En definitiva un espai d'acció antiracista en aquest cas en el camp de l'habitatge.

Treball de camp

L'objectiu d'aquest treball de camp és detectar les conductes discriminatòries, cap als immigrants a l'hora d'accedir a llogar un pis a Barcelona. En primer lloc vam definir la mostra sobre la que volíem treballar (barris de Barcelona i nombre de casos sobre els que treballar). Així vam actuar en cinc barris de la ciutat que per la seva estructura sociodemogràfica ens situaven en un context divers i per tant, no condicionarien els resultats.

Els barris escollits per explorar les ofertes immobiliàries van ser: Gràcia, Eixample, Sants-Montjuïc, Sarrà-Sant Gervasi i Ciutat Vella.

Districte	Total de població	Població estrangera	% sobre el total
Ciutat-vella	111.636	48.975	43,87%
Eixample	255.866	45.429	17,09%
Sarrià-Sant Gervasi	142.665	16.643	11,67%
Sants-Montjuïc	181.432	34.114	18,8%
Gràcia	122.088	18.436	15,1%

Font: Institut d'Estadística de Catalunya

Des del primer moment volíem treballar en l'accés a l'habitatge de lloguer, tanmateix les dades sobre les persones immigrades segons el règim de tinença del seu habitatge, posen de manifest que és la situació majoritària.

	Lloguer	Propietat	Altres
Espanyols	11,45%	84,69%	3,85%
Altres nacionalitats	60,68%	36,96%	2,36%

Font: INE. Cens de població i habitatges. 2001.

En base a tot plegat vam definir els criteris per realitzar la recerca d'anuncis:

- 10 anuncis per cada barri (nombre de casos per barri)
- Pisos entre els 600 euros i els 1200 euros (per tal de que la renda tampoc fos un condicionant)

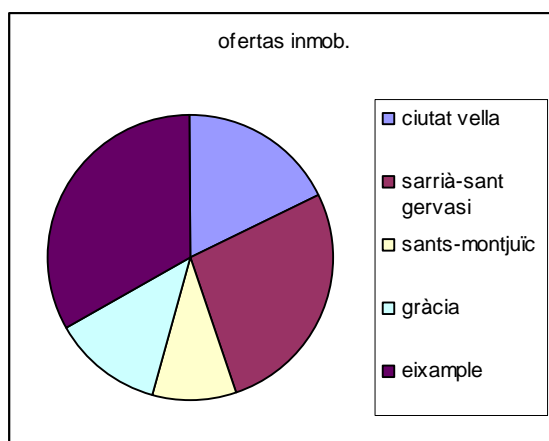
Vam cercar ofertes de pisos de lloguer a partir de la premsa i d'Internet. Els diaris consultats van ser:

- La Vanguardia
- El País

Les pàgines web visitades van ser:

- www.idealista.org
- www.coleadministradors.com
- www.habitalia.com
- www.fotocasa.es
- www.inmobiliària.elpais.com
- www.yaencontre.com
- www.loquo.com

L'oferta d'habitatge de lloguer en aquests barris queda repartida de la següent manera, segons els mitjans consultats:



Font: elaboració pròpia¹

Amb les dades recollides iniciàvem la segona part del treball de camp: una simulació de cerca d'habitatges de lloguer. Aquesta cerca l'hem fet telefònicament. La simulació volia validar o refutar una hipòtesi plantejada a partir dels coneixements de l'entitat pels casos rebuts a l'Oficina d'Informació i Denúncies i del coneixement de casos amb els que es troben entitats que treballen específicament el tema de l'habitatge:

HIPÒTESI:

A les persones d'origen immigrant, ja sigui per l'accent al parlar o perquè se'ls demana directament d'on són i/o quina és la seva situació administrativa, se'ls demana condicions diferents, més restringents, a les dels autòctons quan no se'ls denega directament el lloguer.

Les trucades les feien dues parelles de simuladors. Un dels membres era autòcton i l'altra immigrant, els orígens de les persones immigrades han estat diversos. Per evitar esbiaixaments la parella era del mateix sexe, una masculina i l'altra femenina, i es presentaven amb una mateixa edat i relatant el mateix tipus de demanda. Per això vam definir un escenari comú a tots els simuladors. Per evitar que el temps entre les trucades pogués motivar una resposta negativa, les trucades es feien espaiades per 10 minuts, en primer lloc trucava el membre d'origen estranger i en segon lloc, el membre autòcton de la parella.

Tota aquesta informació ha quedat recollida en un protocol d'actuació² que garantitzava la bona coordinació entre els membres de l'equip i aquells que han participat formant parelles.

Una vegada realitzada la trucada, cada persona omplia una fitxa per trucada³, en la que es recullen una sèrie d'informacions com: la ubicació, preu del lloguer, les condicions per llogar (fiança, nòmines i avals), si t'han demanat la teva procedència, si et demanen si tens permís de residència, etc. En la fitxa també queda recollit si l'anunci és d'una immobiliària o d'un particular, encara que moltes vegades s'acaba per descobrir anuncis de particulars i després al trucar es constata que estan representats per immobiliàries.

¹ Gràcia - 12,73 %; Eixample- 33,22 %; Sants- montjuïc - 9,44 %; Sarrià- Sant Gervasi- 26,8 %; Ciutat Vella. - 17,78 %

² Veure annex

³ Veure annex

Un cop acabada aquesta part, vam realitzar una sistematització de la informació i vam realitzar un anàlisi de les dades obtingudes. Una primera lectura d'aquestes ens mostra el següent:

Es van recollir 50 casos, per tant s'han realitzat 100 trucades: 20 de particulars i 30 d'immobiliàries, que representen un 39% i un 61% respectivament. D'entre aquests casos 17 han estat discriminatoris, és a dir un 34% del total de la mostra. Els motius són diversos: es diu que ja està llogat al sentir una veu amb accent estranger en alguns casos, però majoritàriament les discriminacions són per aplicar criteris econòmics diferents en funció de l'origen. A continuació presentem les xifres del mostreig, la suma no és igual al nombre total de casos ja que en alguna trucada s'aplicava més d'un criteri discriminatori.

Fem una mirada a les dades obtingudes:

Districte	Immobiliàries	Particulars
Eixample	60%	40%
Gràcia	80%	20%
Sants-Motjuïc	70%	30%
Ciutat Vella	20%	80%
Sarrià-Sant Gervasi	80%	20%
SOBRE TOTAL	61%	39%

Casos discriminatoris	17
Casos sense discriminació	33
Total	50

D'aquests casos només tres són directament casos en els que a la persona estrangera se li diu que està llogats. D'aquests la seva classificació en funció del propietari és:

Particulars	Immobiliàries
33,3%	67%

La tipologia de casos en funció del tipus de resposta discriminatòria és la següent:

Respostes de propietaris i immobiliàries a les trucades realitzades	Situació repetida en tantes ocasions:
Es demana només l'aval per la persona estrangera	10
Es demana només contracte a la persona estrangera	6
Es demana aval només per a la persona estrangera	10
Es demana sumar les despeses de contracte	2
Es demana una fiança major	1
Es demana la situació administrativa	1
Es suggereix un pis més barat a la persona estrangera	1

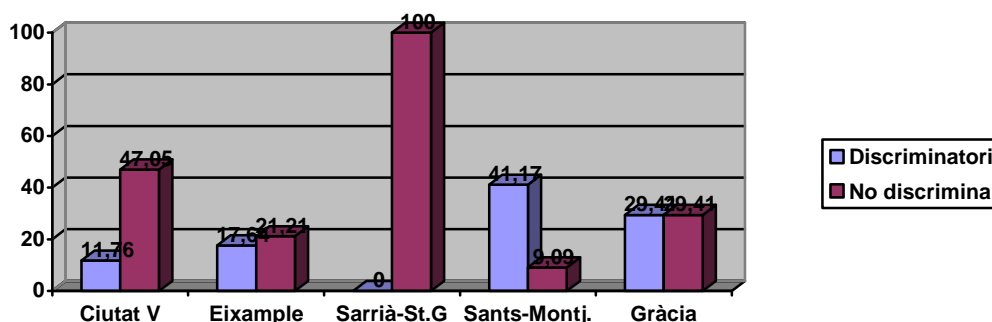
D'aquests:

Particulars	Immobiliàries
30%	70%

Malgrat partir d'una mostra petita, la nostra hipòtesi queda validada, ja que es posa de manifest que sí hi ha casos de discriminació en l'accés a l'habitatge per persones immigrades. I a més aquests van des de la negació pel fet de ser estranger o demanar qüestions més enllà de les necessàries per llogar un pis, a l'aplicació de criteris econòmics discriminatoris en funció de l'origen. Ambdues tipologies posen de manifest casos de racisme a la nostra societat.

Si ens fixem ara en qui fa l'acció de discriminar hem de dir que un 70% són immobiliàries i un 30% particulars. Clar que en la nostra mostra les immobiliàries representen un 61% del total. Les empreses, immobiliàries i administradors de finques que promouen aquestes accions són diferents en l'estudi, només una es repeteix en quatre ocasions. En una d'aquestes afirma que l'habitatge està ocupat, mentre que al membre autòcton de la parella el convida a visitar-lo. I en un altre dels casos demana un aval major que a l'autòcton. Els altres dos casos pertanyen al barri de Sarrià-Sant Gervasi i les condicions són les mateixes.

Fent una lectura per barris, en aquell que ens hem trobat més casos discriminatoris és a Sants, set, que contrasta amb Sarrià-Sant Gervasi on no hem trobat cap. Al barri de Sants els segueix el de Gràcia i per últim Ciutat Vella. De tal manera que el barri amb un % més alt de població immigrada (43,87%) presenta un índex més baix de casos de discriminació en l'accés. Però en cap cas podem extreure conclusions absolutes a partir del tamany de la mostra amb la que hem treballat, ja que les dades no posen de manifest cap correlació. De la mateixa manera seria molt interessant veure si existeix una relació directa entre l'estat dels pisos i les respostes discriminatòries, però en aquest tampoc podem fer afirmacions categòriques a partir de la mostra treballada.



Cal destacar però que ni tant sols en els casos en que hi ha hagut una negativa per la persona estrangera, podríem demostrar amb proves més enllà de les trucades la motivació racista. En gairebé tots els casos hem vist com s'emmascara el racisme cap a la persona immigrada. Directament s'han detectat 3 casos clars de rebuig, amb l'excusa que el pis ja estava llogat i en cap moment s'ha comentat que no s'admeten a persones immigrades. En altres casos aquesta operació de maquillatge és més senzilla al tractar-se de criteris econòmics.

D'altra banda, com s'apuntava en el marc contextual d'aquest treball, a partir del treball de camps confirmem que les condicions exigides per llogar, encara que siguin iguals per a tothom, ens donen una idea de les enormes dificultats que una persona troba a l'hora d'accedir a un habitatge simplement pel fet de ser d'origen estranger. Aquells que superen la primera barrera de fer una trucada i poder concertar una cita per anar a veure l'immoble, encara que el propietari o la immobiliària no posin cap impediment al lloguer, toparan amb les condicions, que en molts casos s'encarreguen de reduir les possibilitats d'una persona immigrada d'aspirar a un habitatge.

Fiança – Condició exigida en tots els casos que s'ha analitzat. És l'avançament del

pagament del lloguer i pot anar dels dos mesos i arribar fins i tot als sis mesos.

Aval Bancari – És una condició molt comú, en molts casos ve acompanyat de la fiança, i suposa un desemborsament inicial molt fort. Alguns cops l'aval bancari pot ser substituït per l'aval familiar, el que per a un estranger no és cap avantatge, ja que sovint no tenen proper un nucli familiar. En 10 casos dels 32 que es demana, només ho fan a la persona estrangera.

A tall de conclusions d'aquest treball de camp destaquem:

- A Barcelona hi ha poca oferta de lloguer i aquesta es redueix força si les persones que intenten accedir tenen limitacions econòmiques i volen un pis en condicions. Aquest és molts cops el cas de persones d'origen immigrant.
- A Barcelona es donen casos de discriminació racista en l'accés a l'habitatge, tant per part d'immobiliàries com de particulars a l'hora de llogar un pis. A partir d'aquest treball de camp hem verificat la hipòtesi que ens plantejàvem.
- D'altra banda, a partir de les trucades i el tracte directe amb els llogaters és difícil que algú pronunciï clarament que no vol llogar un pis a un estranger. Així existeix una dificultat per demostrar que s'està essent víctima d'un cas de discriminació racista. És per això que molts d'aquests casos no seran mai denunciats.
- Els criteris econòmics que es poden aplicar i s'apliquen en termes d'aval i fiances ja exclouen de la possibilitat de llogar un pis a un nombre important de persones immigrades.
- A més hem constatat que aquests criteris s'apliquen en ocasions de manera diferent en funció de l'origen de les persones que volen llogar un pis.

Les entrevistes

La primera part del diagnòstic està composta per un treball de camp, que tenia com a objectiu ampliar la detecció de casos de discriminació. La segona part dels diagnòstic va consistir en una sèrie d'entrevistes a agents relacionats amb l'accés a l'habitatge de les persones immigrades. Així aquest apartat continua desenvolupant l'objectiu d'ampliar la mostra de casos, a l'hora que suma el fet de conèixer com treballen altres agents sobre aquest tema i quines són les vies de resolució que utilitzen.

En primer lloc vam seleccionar una sèrie d'agents. Aquests treballen el tema de l'habitatge a la ciutat de Barcelona des de l'àmbit administratiu o social. En segon lloc, vam escollir l'entrevista com a tècnica d'investigació, quatre preguntes senzilles i obertes que permetessin a l'entrevistat abordar l'anàlisi des de la seva experiència i que permetessin assolir els nostres objectius.

Entrevista marc:

Com funciona el servei?

Han detectat casos de discriminació en l'habitatge?

Quines vies de resolució treballen?

Necessitats més destacades?

Xarxa d'Oficines de l'Habitatge de Barcelona

- L'Ajuntament de Barcelona, per tal de facilitar als ciutadans l'accés a l'habitatge, ha desplegat a Barcelona una Xarxa d'Oficines de l'Habitatge que ofereixen informació integral i entre d'altres, els següents serveis: ajuts al lloguer i borses d'habitatge: facilitar l'accés a habitatges de lloguer a joves, col·lectius amb rendes baixes i que es trobin en risc d'exclusió social⁴.
- Com a principi general demanen els mateixos requisits per totes les persones. En el cas que algun propietari posi algun impediment es fa un treball de mediació amb ell, la majoria amb èxit, són gairebé inexistents els casos en que el propietari decideix no llogar el pis.
- Es donen facilitats fiscals i assessorament legal al propietari que vulgui participar a la bossa de lloguer.
- Per accedir a un habitatge cal entrar en una bossa de demanda i sempre es mirarà nombre de persones de la unitat familiar, per decidir quants metres quadrats es necessiten i la proporció del sou que implica aquest lloguer per tal que no suposi una càrrega insostenible.
- Per últim, i en l'àmbit municipal creiem convenient esmentar l'Oficina contra l'assetjament immobiliari creada a l'any 2007 per l'Ajuntament de Barcelona, que podria jugar un paper en aquests casos, i incidir en la motivació racista en aquells que aquesta hi sigui.

Servei d'habitatge jove

- Aquest és un servei de l'Ajuntament de Barcelona que s'emmarca en el Centre d'informació i assessorament per a joves. Tenen una borsa d'habitatge i gestionen l'accés als pisos.
- Repeteixen el patró d'actuació de la Xarxa d'Oficines de l'Habitatge de Barcelona i asseguren que es troben amb pocs problemes d'aquests tipus.

⁴ S'inclou doncs a les persones en situació administrativa irregular que estan empadronades

Servei d'Orientació sobre l'habitatge del Servei d'atenció a Immigrants Estrangers i Refugiats. SAIER.

- Dins d'aquest servei municipal d'atenció a immigrants estrangers i refugiats de la ciutat de Barcelona trobem aquest servei específic d'atenció en temes d'habitatge, que depèn d'AMIC del sindicat UGT. Aquest és un servei d'orientació general que en funció de la demanda deriva a serveis públics o privats. Porta poc temps funcionant.
- Treballen amb les Oficines municipals d'habitatge i el Patronat municipal de l'habitatge, que té una bossa de lloguer social, per ells és el recurs més adequat tot i que sovint no funciona. És important assenyalar que són serveis als que només poden accedir les persones amb permís de residència. També treballen amb ADIGSA que té pisos amb preus més baixos i no demanen contracte, però tenen pocs pisos.

Són conscients dels casos de racisme però és difícil treballar-ho com a tal perquè es barregen condicions econòmiques i d'origen. Les preseleccions permeten dissimular els prejudicis.

Constaten condicions diferents en el lloguer per persones immigrades. Per això aposten per l'acompanyament en trucades i visites.

Destaquen la complicació i precarietat en l'accés a l'habitatge per les persones sense papers. En molts casos només queden els serveis socials i acostumen a estar col·lapsats. També destaquen les dificultats d'aquelles persones que volen fer reagrupació familiar i per les condicions del seu habitatge no reuneixen els requisits demanats com ser titular d'un pis amb determinades característiques.

Darrerament han començat a detectar casos de persones que no poden pagar la hipoteca i han de deixar el pis. En ocasions es detecten situacions d'hipoteques signades per sobre del valor del pis, que a voltes responen al desconeixement dels signants.

9barris Acull

- Xarxa ciutadana i de més de seixanta entitats on també es troba representat el districte municipal. Aquesta xarxa té com a objectiu treballar de manera coordinada per fomentar la convivència i la incorporació en els barris dels nous veïns i veïnes provinents de la immigració. Ofereixen entre d'altres, serveis d'informació sobre diferents aspectes com l'habitatge.
- Tenen un servei d'orientació en l'habitatge per les persones immigrades, però han reduït les actuacions d'aquesta línia de treball. Actualment es centren sobretot en l'assessorament de recursos en aquest àmbit. Treballen de manera coordinada amb la FAVB i el SAIER.
- En els casos en que detecten una situació de discriminació s'assessoren legalment a partir de la gestoria amb la que treballen, però han estat pocs els que han arribat a aquesta fase.

Federació d'Associacions de Veïns de Barcelona. FAVB.

- La Favb és una entitat cívica, creada l'any 1972, que participa en els temes de ciutat. Agrupa i coordina més de cent associacions de veïns i veïnes de Barcelona. Entre les seves finalitats figuren com a objectius bàsics: la participació ciutadana; la reivindicació d'espais i serveis públics ; promoure i

coordinar el treball associatiu als barris; coordinar-se amb altres moviments socials; defensar els interessos generals dels veïns i veïnes; fomentar les associacions de veïns i veïnes com a eina de defensa i participació dels interessos generals del veïnat; vetllar i exigir a l'administració l'acompliment dels drets de la ciutadania; fomentar la solidaritat, la igualtat i la convivència entre els veïns i les veïnes. Treballa entre d'altres l'àmbit de la immigració i l'habitatge.

- Té un servei d'orientació en el lloguer d'habitatge que intenta substituir les mancances que hi ha a nivell municipal. Van editar una "Guia pràctica de com llogar un pis". L'any 2007 van treballar amb 157 persones, aquestes es van repetint.

La primera qüestió que destaquen és el fet que moltes persones d'origen immigrant no passen de la primera trucada a l'hora de llogar un pis, i per això fan un acompanyament per aconseguir que arribin a veure pisos i perquè els propietaris sàpiguen que estan acompanyats per una entitat.

En segon lloc denuncien els casos de persones que tenen llogat un pis i les condicions, sovint ja dolentes d'entrada, van empitjorant i no reben cap resposta per part del propietari.

Destaquen la dificultat de poder constatar amb proves que hi ha discriminacions racistes, ja que s'estableixen processos de selecció emparats en criteris econòmics que permeten deixar fora moltes persones a les que no volen llogar. Fins i tot és difícil demostrar que s'està fent la preselecció. Així propietaris i administradors emmascaren les discriminacions. Ja no es com abans, actualment es troben molts menys casos clars de: "No volem estrangers".

Fa un parell d'anys es van entrevistar amb el Col·legi d'administradors i van poder constatar que es treballa amb molts tòpics i prejudicis que envolten a la població immigrada.

Per últim, destaquen el fet de que demanar un aval bancari és alegal i contradiu la LAU que diu que no es pot pagar mai més del lloguer d'un mes per avançat (art.17.2). Entre un 60 i un 80% dels casos es demana un aval de fins a 12 mesos. També és difícil demostrar les diferències en l'aplicació. Hi ha buits legals que afecten especialment a la població immigrada. Estem parlant de grans quantitats que queden aturades als bancs, els interessos se'ls queda el banc, i no hi ha cap participació judicial.

Les polítiques públiques municipals són escasses i en ocasions poc populars. És el cas dels ajuts del Patronat municipal de l'habitatge que sovint són rebutjats pels propietaris. El Patronat també funciona de forma diferent depenen dels barris, al Raval donen resposta a situacions urgents, però això no passa a altres barris

Quan són tractes entre particulars sovint el racisme apareix més clarament. També es detecten casos de racisme entre col·lectius. Afirmen que les condicions econòmiques favorables pels propietaris emmascara els casos, però si els lloguers baixessin, tornàriem a ser testimonis de casos descarats de racisme.

- En aquells casos que és possible intenten jugar un paper de mediadors. Però quan la discriminació és flagrant i no troben espai per mediar denuncien el cas a partir de l'Oficina per la No discriminació.
- Destaquen la necessitat de fer un treball pedagògic amb els Col·legis d'administradors de finques. I fer una acció perquè les persones immigrades coneguin els seus drets.

Promoció i Benestar Social. PROBENS

- A l'any 2000 van intentar crear una immobiliària social, buscar propietaris i fer acompanyament per accedir a llogar pisos. La idea era evitar intermediaris. El projecte va durar fins al 2005, però era molt difícil tenir resultats. La segona fase del projecte va consistir en llogar pisos des de l'associació per tal de llogar-los com a pisos d'acollida per a persones sense papers. I en una tercera fase es va arribar a treballar amb avals solidaris. Tot molt orientat al treball de persones sens papers però amb feina. Era un projecte molt costós que no es va poder sostenir.

Aquest projecte reconeixia les discriminacions específiques que pateixen les persones d'origen immigrant a l'hora d'accedir a llogar un pis. Posteriorment han mantingut en ocasions accions de mediació i acompanyament.

Enguany destaquen la problemàtica de les hipoteques. Persones que han signat amb gran desconeixement i unes condicions molt desfavorables que ara no els poden fer front. També hi ha una acció irresponsable dels bancs que volien ampliar la cartera de clients i han concedit préstecs amb molts riscos. L'objectiu actual del servei és parlar amb els bancs retrassar la subhasta dels habitatges i arribar a un acord: si el banc es queda el pis es cancel·len tots els deutes. I també perquè les persones esdevinguin llogateres. Són negociacions molt llargues i costoses.

En aquests expedients es detecten irregularitats, hipoteques d'un 120 o 130%, les diferències de les quals s'han dirigit a pagar comissions. Actualment l'entitat viu un cert col·lapse davant la multitud de casos d'aquest tipus.

Fundació Bayt Al-Thaqafa

- Fundació orientada a la integració social de les persones immigrades.
- El programa d'accés a la vivenda està en procés de canvi. Primer oferien un servei d'acompanyament en la cerca de pisos i habitacions, partint de la base que moltes persones estrangeres eren rebutjades per qüestió d'origen en la primera trucada. Però en un any i mig han tingut molt poc marge d'èxit. Per manca de recursos humans i temps, d'una banda, i per l'altra, un excés de demanda del servei. La gestió d'aquestes demandes és lenta i a més són molt poques les ofertes de lloguer. Destaquen el resultat de que en un 99% dels casos les persones que acompanyaven mai eren escollides. Amb la cerca d'habitacions a voltes era més fàcil. Tot i que és en aquests casos en que el racisme es manifesta de manera més oberta, també entre col·lectius.

Actualment es fa més orientació que acompanyament, se'ls dona eines per buscar pis.

En definitiva, confirmen més discriminacions en casos de particulars, i també que les mostres de racisme són més clares i contundents. En canvi, les agències juguen amb criteris econòmics i passen la pilota al propietari.

- Els casos flagrants de discriminació els deriven a la OND.

Fundació foment de l'habitatge social

- Entitat sense afany de lucre, que vetlla per oferir habitatge digne a col·lectius que per diferents motius queden exclosos. Les demandes les vehiculen a partir de Caritas i com aquestes són molt més grans que l'oferta d'habitatges pont que tenen primen les famílies, amb menors o malalts. Processos acompanyats d'una integració més ampla que poden tenir una durada mínima de tres anys.
- Confirmen que una part molt important dels casos que reben pateixen les conseqüències de la llei d'estrangeria i/o situacions de discriminació en l'accés per rebuig dels propietaris. La seva actuació però és limitada a garantir un habitatge i no emprenen cap acció respecte els casos de discriminació racista.

A tall de conclusions de les entrevistes realitzades destaquem:

- Les entitats que han participat en aquesta part del treball coincideixen en l'existència d'una discriminació en l'accés a l'habitatge per les persones immigrades.
- Aquestes entitats realitzen una tasca especialment centrada en informar i acompanyar en el procés d'accedir a un pis. En ocasions aquest acompanyament ja contempla en la seva essència evitar aquestes discriminacions i no tant orientar davant d'un medi, en ocasions, poc conegut.
- Davant els casos de discriminació les actuacions són diverses. En una majoria important dels casos s'aposta per mediar per tal d'aconseguir l'accés a l'habitatge de lloguer.
- De l'anàlisi global veiem que cal enfortir la línia de treball de la denúncia, incidint en el component racista de la discriminació i que aposti per la via jurídica per restablir el dret vulnerat. Així com una tasca de denúncia pública que permeti donar a conèixer aquesta realitat i generar una consciència social i política de la problemàtica que porti a proposar i implementar mesures per combatre-la.

Casos i accions de l'Oficina d'Informació i Denúncies

L'Oficina d'Informació i Denúncies (OID) SOS Racisme és un servei que oferim des de fa casi 20 anys per donar resposta als casos de racisme i xenofòbia, agressions i discriminacions, que viuen moltes persones en la seva vida quotidiana. Cada any recopilem aquesta informació en una memòria en la que organitzem els casos per temàtiques: discriminacions en serveis; en l'àmbit laboral; casos entre particulars; agressions i abusos de cossos de seguretat pública i privada; accions i agressions de grups d'extrema dreta; etc. Dins el bloc de discriminació en serveis és on classifiquem el casos de discriminació en l'habitatge.

El procediment comença quan les persones víctimes o testimonis de casos de discriminació venen a SOS Racisme a explicar el que han viscut o estan vivint. Des de l'OID atenem a aquestes persones i escoltem, en una entrevista personalitzada, l'explicació del cas, a partir d'aquí es fa una valoració d'aquest, per veure si pertoca o no assumir-lo en tant si és o no un tema de racisme o xenofòbia. Si s'assumeix el cas, es planteja, l'estratègia més adequada a seguir per tal de resoldre el conflicte, aquesta pot ser la via de la denúncia penal o altres metodologies de resolució de conflictes.

Però ja hem apuntat en l'inici d'aquest document que des de l'OID donem resposta als casos individuals, però des de l'entitat entenem que és clau per tal d'avançar en la lluita antiracista donar resposta també a les problemàtiques globals. En aquesta línia d'acció s'emmarca aquest document, que té per objectiu fer una acció de denúncia global a la situació de l'accés a l'habitatge de les persones immigrades.

Tanmateix hem cregut interessant mostrar quina és la tipologia de casos que rebem a l'OID i quines són les vies de resolució amb les que més treballem i que han motivat aquest anàlisi global. De l'anàlisi dels 138 casos que hem rebut des de l'any 2000 fins el 2008 podem extreure una tipologia de casos, que ens ajudarà a entendre amb claredat l'acció de l'OID en aquest àmbit:

- **Denúncies que descriuen la denegació a un habitatge pel fet de ser d'origen estranger.** Són casos en els que les immobiliàries o propietaris no lloguen un pis a una persona pel seu origen o que pel mateix motiu, li apliquen un requisits econòmics superiors o addicionals. Com a causa d'aquestes situacions assenyalen la materialització de tòpics i prejudicis que acompanyen a la població immigrada, amb la següents forma: la por a la desvalorització, al mal ús de l'habitatge i als impagaments.
- **Denúncies que descriuen problemes de convivència veïnal producte d'estereotips racistes.** Situacions que acostumen a produir-se en un marc: d'agressions verbals; humiliacions; dificultats per demostrar els fets; impunitat de l'agressor; incapacitat dels poders públics de garantir el benestar de les víctimes; dificultats econòmiques per emprendre accions més contundents. Un dels factors que més es repeteix com a causa és el pes que pren el racisme culturalista que es recolza en la diferència cultural i el xoc entre diferents cultures per justificar qualsevol conflicte veïnal. Són casos complexos en els que s'acaben barrejant variables econòmiques, físiques i psicològiques. L'administració local intenta donar resposta a aquests casos a partir de serveis de mediació que ofereixen a partir dels serveis socials o de plans d'immigració o convivència.
- **Denúncies sobre anuncis discriminatoris per llogar pisos a Internet:** aquests són casos en el que el text de l'anunci recull la negativa a llogar un pis

a una persona pel fet de ser estrangera o per pertànyer a nacionalitats concretes.

Davant d'aquesta tipologia de casos l'OID dóna resposta a partir d'intervencions que impliquen a diferents administracions públiques o d'intervencions que impliquen únicament als ciutadans.

En el cas de discriminació en l'accés i dels anuncis d'Internet com a primera mesura contactem amb l'altra part (immobiliària o particular) per intentar resoldre la situació concreta i permetre a la persona afectada accedir al lloguer i en el cas dels anuncis la retirada dels mateixos. S'aposta doncs per la mediació, però si aquesta no funciona, i la víctima i el servei ho considerem convenient s'aposta per obrir la via jurisdiccional, amb les dificultats que ja hem en l'apartat anterior. En aquests casos els resultats no són molt encoratjadors ja que d'una banda ens trobem amb procediments lents i costosos, i de l'altra amb veritables problemes per provar el fet discriminatori. També es pot apostar per la via administrativa a partir de l'Agència Catalana de Consum, la qual pot fer una investigació i en cas de detectar possibles irregularitats pot incoar expedient sancionador. En el cas dels anuncis d'Internet, en que el fet denunciat sovint és el mateix text de l'anunci, afegim una altra acció que és contactar amb la pàgina anunciant per donar a conèixer aquesta realitat i per tal de que: returin l'anunci i posin mesures per no repetir situacions com aquestes.

En els casos de convivència s'acostuma a apostar per la mediació, també per desenquistar situacions tenses entre veïns, ja que sovint, en l'escalada del conflicte, la via judicial és un pas més que allarga el tema i no té perquè acabar amb l'arrel del conflicte. Per les mediacions es contacta amb les comunitats de veïns i administradors de finques, i fins i tot en alguns casos es fa una intervenció directament des de l'OID. En aquests casos sovint també s'implica a l'administració pública. D'una banda, a través dels programes de mediació comunitària, i en els casos en que hi ha risc per la integritat de la víctima es contacta amb les ORC (Oficines de Relació amb la Comunitat) dels Mossos d'Esquadra. En els casos que les persones afectades arriben a l'OID amb la denuncia ja interposada, els proposem recórrer al Servei de Mediació i Reparació Penal del Departament de Justícia, malauradament en alguns casos degut al grau de violència perpetrada contra la víctima es manté la via judicial.

En tots els casos i estratègies de resolució de l'OID es coordina el procés i es manté el contacte i l'avaluació del procés amb la víctima.

En alguns dels casos, el risc d'exclusió és un factor important, en aquest cas, impliquem a l'administració pública a partir dels serveis socials. En totes les situacions es probable que la víctima necessiti també un acompanyament psicològic.

A tall de conclusions, destaquem:

- En moltes situacions l'aposta per la via jurídica es fa difícil pels factors que ja hem anat comentant durant tot el treball, com per exemple, la facilitat perquè es desestimïn aquests casos, per manca de proves o per la interpretació que fa el jutge dels límits de la propietat privada. Malgrat això no podem renunciar-hi perquè alguns casos posen de manifest situacions penades pel Codi Penal, per tant, vulneracions flagrants de drets que s'haurien de poder resoldre per la via jurídica.
- La praxis de l'OID mostra que sovint s'aposta per la mediació, ja que en molts casos ens permet aconseguir l'accés a l'habitatge o la retirada d'un anunci, i també treballar causes, com els tòpics i prejudicis. Però com dèiem en molts casos aquesta tampoc és efectiva i cal valorar emprendre el treball jurídic.

BLOC 3: CONCLUSIONS I PROPOSTES

L'anàlisi que hem presentat en els blocs anteriors confirmen la hipòtesi que plantejàvem a l'inici del document, les persones d'origen immigrant pateixen una doble discriminació en l'accés a l'habitatge. En aquest apartat i per tancar el treball volem recollir les principals conclusions a les que hem arribat en aquest procés d'estudi. Però abans, volem destacar alguns punts que ens ajudaran a emmarcar aquestes conclusions.

És important tenir en compte que aquest treball es situa en un context en el que, d'una banda, la societat en general té molt assumit el fet que existeixen dificultats per accedir a l'habitatge, i que més que d'un dret en realitat ens trobem davant d'un bé de mercat, per tant es multipliquen en general els casos de discriminació en l'accés. D'altra banda, ens trobem amb un factor aliè a la qüestió de l'habitatge, però que és una clara causa de la discriminació: l'existència de la llei d'estrangeria i les seves conseqüències que condemnen a moltes persones a l'exclusió social. I per últim hem de tenir en compte també, que existeixen una sèrie de tòpics i prejudicis que acompanyen a la població immigrada, alimentats des de diferents àmbits de la societat, que són font d'actituds discriminatòries, en aquest cas concret de professionals i persones que neguen el lloguer d'un pis. Aquest últim factor pren dimensions molt preocupants en moments de crisi econòmica com l'actual, en el que sovint es focalitzen, el descontent i les pors col·lectives en la competència i culpabilització de la població immigrada.

Així, el problema de l'accés a l'habitatge és un problema compartit avui per moltes persones, però en el cas de les persones immigrades, a les dificultats econòmiques sovint els hem de sumar un component de discriminació racista, que afegeix un agreujant a la vulneració d'aquest dret. L'any 2006 en l'Informe sobre Habitatge i Immigració, vam presentar un poliedre de les discriminacions, que dibuixava els problemes actuals de la població immigrada en l'àmbit de l'habitatge. Les cares d'aquest poliedre són les següents:

- **Denegació de l'accés a un habitatge pel fet de ser una persona d'origen estranger**
- **Problemes de convivència veïnal producte d'estereotips racistes**
- **Llei d'estrangeria i precarietat legal.** El fet d'estar sense papers és l'inici de problemes per a moltes persones a l'hora de llogar un pis. Aquesta situació d'exclusió els obliga a recórrer a mesures alternatives com rellogar, viure en pisos sobreocupats, i viure en pisos que no compleixen tots els requisits d'habitabilitat. Sovint el padró també genera complicacions en aquest àmbit. Així com la necessitat de tenir un habitatge de determinades característiques per poder impulsar processos de reagrupació familiar.
- **Doble discriminació en els avals bancaris i altres garanties.** La petició d'avals bancaris i l'exigència d'altres garanties econòmiques són una constant en la signatura de contractes de lloguer de pisos a persones immigrades. Aquest fet suposa un agreujant important: o l'immigrant disposa d'una gran quantitat de diners estalviada i de la que no precisa disposar, o les dificultats per accedir a un habitatge es multipliquen. Si no disposen d'aquestes quantitats hauran de recórrer: a la família; al seu entorn social; a avalistes professionals; a gestors hipotecaris i similars; a rellogar habitacions. Hi ha molta discrecionalitat en aquests casos.
- **Accés a la informació com a font de discriminació.** És imprescindible tenir un mínim d'informació sobre el negoci jurídic a concertar i comprendre el seu

abast. Casos en els que s'han signat hipoteques amb condicions aberrants il·lustren molt bé aquesta tipologia.

- **Els sense sostre i l'ocupació d'immobles.** Situacions extremes d'exclusió i greu desempara.

Enguany a aquestes tipologies hauríem d'afegir alguns dels efectes de la crisi econòmica. D'una banda, les condicions d'hipoteques signades amb cert desconeixement per part de persones immigrades i amb una voluntat clara de les entitats bancàries d'ampliar la cartera de clients, està ara generant situacions insostenibles per a molts treballadors que estan essent els primers en quedar-se sense feina i que no poden fer front als deutes contrets amb el banc amb les hipoteques. En aquest sentit cal examinar aquestes actuacions des d'un punt de vista legal per eradicar determinades pràctiques. I d'altra banda, avui moltes persones grans estan patint mobbing, i si no som contundents en la denúncia i resolució d'aquests casos, serà una pràctica que s'anirà estenent i en breu afectarà a persones immigrades, perquè els propietaris, com ja hem vist, preferiran no tenir llogaters estrangers. I també l'accés a l'habitatge públic, en un temps que s'ampliaran la franja de població que demanarà aquest servei, cal vetllar perquè no es posin impediments al padró per de manera indirecte, eliminar a un apart de la població de la possibilitat d'accedir a aquests serveis públics.

Els casos objecte del nostre anàlisi han estat aquells que o bé es denega el lloguer al conèixer l'origen de la persona, o bé les condicions de lloguer són diferents en funció també de l'origen de la persona. Per exemple, pràctiques com la petició d'aval de dubtosa legalitat, que no tothom pot assumir, que s'amplien en el cas de les persones immigrades, i on també el fet migratori sovint juga un paper discriminatori important, ja que no es poden assumir en igualtat de condicions.

En aquests casos és difícil definir qui és l'agent discriminador, si bé s'identifica clarament la figura de l'arrendador –immobiliàries o administradors de finques- la figura del propietari és més difusa. La primera figura corre més riscos si exerceix una actitud discriminatòria, fins i tot per la via penal, però els propietaris queden protegits pel fet que estem parlant de propietats privades.

En el casos concrets objecte del nostre anàlisi ens trobem amb factors claus:

- El poder que tenen els propietaris i les immobiliàries, que poden demanar un marge molt ampli de condicions, permeten determinats processos de selecció i determinades condicions econòmiques com la demanda d'aval, etc. que emmascaren casos de discriminació i pràctiques quant menys alegals.
- Són pocs els casos en que hi ha una afirmació directa de negativa per motivació racista, i si sumem la discrecionalitat en els criteris, és especialment difícil demostrar el component racista de la negativa del lloguer per les persones immigrades. I per tant, dificulta molt la via de la denuncia jurídica. Via encara més difícil quan parlem de lloguer a particulars, ja que com dèiem, al parlar d'un espai privat, és difícil demostrar quin és el motiu de la negativa i hi ha poques vies d'actuació.
- La dificultat de la via judicial doncs el dret a llogar un pis no és un dret fonamental i abordar el tema com a denegació d'un servei és complicat en aquests casos. I com ja hem dit, també ho és denunciar el tracte contra la integritat de la persona doncs les situacions de discriminació normalment s'emmascaren.
- La condició de persona immigrant, lligada a les causes de la llei d'estrangeria, que sovint enquesta situacions d'exclusió que dificulten fer front a determinats criteris econòmics, que s'acostumen a ampliar per les persones immigrades. I

també aquesta condició lligada a la manca d'una xarxa social i/o familiar de suport.

- La feminització de la immigració quan les dones immigrades encara pateixen molt més l'exploració laboral, moltes treballen en el servei domèstic i per tant no poden presentar nòmines etc., i es veuen pressionades a "aconseguir sigui com sigui" un habitatge per poder fer el reagrupament familiar el que comporta acceptar unes condicions vergonyoses.
- La manca de coneixement d'algunes persones immigrades, les que són més vulnerables, sobre els seus drets i alternatives en determinades situacions de conflicte, així com també dels recursos on dirigir-se per obtenir informació i assessorament.
- El fet que el moment de cerca de pis acostuma a ser ja de per si complicat i el fet que estigui tant normalitzat la situació de força dels propietaris, porta a les víctimes de casos de discriminació a no denunciar-los en moltes ocasions. Davant la necessitat de llogar un pis, prima el trobar-lo a iniciar un procés que de ben segur serà més llarg, i que quan es resolgui la persona ja tindrà pis. Fet que comporta que existeixin molts més casos dels que tenim coneixement, i com ja hem repetit anteriorment, és un element imprescindible per fer front a una problemàtica global.

En definitiva, tot plegat, ens situa davant d'una tipologia de casos que és denunciada poc, en relació a la seva reiteració i al volum de persones que afecten. Casos que també són difícils de denunciar, en especial quan parlem de lloguer entre particulars, i encara més de demostrar la necessitat d'aplicar l'agreujant de racisme, quan es pot aplicar la via penal, fet justificat per aquesta dinàmica de racisme encobert, sobretot en criteris econòmics. I sobretot davant una realitat en la que molts agents s'han d'implicar per combatre-la.

Així doncs, en base a aquest anàlisi fem una sèrie de propostes:

- Denunciar aquests casos, ja siguem víctimes o testimonis. Com ja hem dit donar a conèixer aquestes situacions de racisme és el primer pas per combatre-les.
- Consolidar el treball en xarxa del teixit associatiu implicat en l'accés a l'habitatge de les persones immigrades i coordinar tasques d'assessorament i denúncia.
- Avançar en l'anàlisi d'aquesta situació global, per arribar a conèixer quina és la seva veritable dimensió, davant la dificultat de denunciar, per diversos motius ja esmentats.
- Exigir a l'Administració pública l'impuls d'un Codi ètic a aplicar per part de les immobiliàries i els Administradors de Finques i protocols d'actuació que penalitzin actituds discriminatòries. Així com, l'incentivació als propietaris per promoure l'accés a l'habitatge de persones immigrades.
- Exigir l'aplicació de la normativa antidiscriminatòria perquè siguin efectives ja mesures com les contemplades de la inversió de la càrrega de la prova, que fa que és l'acusat qui ha de demostrar que no ho és. Aquest fet permetria avançar molt en el treball per la via jurídica d'aquest tipus de casos.
- Promoure des de l'administració espais de mediació per resoldre problemes entre propietaris i llogaters de forma que no es generin tòpics al voltant del tema. Això es podria fer des de les mateixes Oficines d'habitatge.
- Incloure en els programes d'acollida de la població immigrada informació sobre els drets i deures en matèria d'habitatge. Per tal de combatre el desconeixement i la desinformació (què és un aval; què és una fiança i el seu funcionament; quins drets es tenen; quines responsabilitats; etc.)

- Exigir l'eradicació de la llei d'estrangeria que aboca a l'exclusió social a moltes persones immigrades
- Promoure el dret al vot per les persones immigrades, per tal de que aquestes siguin reconegudes com a ciutadanes.

Com dèiem al principi d'aquest treball, a la nostra societat l'habitatge és un problema social important que afecta a molts ciutadans i ciutadanes, i els efectes d'aquesta problemàtica són sovint més greus en les persones immigrades pel que fa a l'accés. La precarietat econòmica, la barrera idiomàtica, la manca d'informació i les traves legals, juntament amb els tòpics i prejudicis en els que es fonamenta el racisme i les actituds que se'n deriven, són causes bàsiques d'aquesta situació. En definitiva ens trobem davant d'un dret que cal que l'Estat s'esforci en garantir, de no ser així, no podrem parlar ni de ciutadania plena, ni d'igualtat de drets ni oportunitats.

En definitiva, cal un treball coordinat de molts agents, socials, professionals i institucionals, per garantir els principis d'igualtat i de no-discriminació. Un treball en que la denúncia és fonamental per donar a conèixer a la societat la presència del racisme en l'accés a l'habitatge, així com també ho és la consolidació de vies de resolució que donin sortida a aquestes situacions i evitin deixar impunes aquestes actituds discriminatòries. Sempre tenint present que l'èxit del procés d'inclusió social de les persones que es van incorporant a la nostra societat passa en bona mesura per l'accés a un habitatge digne, accessible i estable.

Amb aquest document hem volgut generar a partir d'un treball participatiu, que ha tingut com a resultat un treball de camp i un anàlisi qualitatiu i comparatiu, una eina de denúncia i proposta que ens permeti avançar en l'eradicació del racisme.

Des de SOS Racisme encoratgem a donar una resposta transversal a aquestes situacions. És important aprofundir encara més en la situació real de les persones immigrades en quant a les discriminacions que pateixen en l'accés a l'habitatge. No podem permetre que aquesta situació es normalitzi i apostem per un treball comú que avanci en un model de societat cohesionada que vetlla per la convivència als barris de Barcelona, on no ha de quedar lloc pel racisme. La pitjor batalla que podem perdre és la de normalitzar situacions antidemocràtiques.

BLOC 4: BIBLIOGRAFIA

Asociación española de promotores públicos de vivienda y suelo. *Inmigración y vivienda*. Boletín informativo nº92, 2008.

Asociación para el conocimiento de la población inmigrante. *Análisis del buscador inmobiliario Nuroa*. 2008.

Arkaitz Fullaondo. *La immigració a l'Estat espanyol: una aproximació metropolitana comparada*. Architecture, city and environment (Ed. Impresa) , II (4), 2007.

Bizkaiko SOS Arrazakeria. *Discriminación y acceso a la vivienda de las personas inmigrantes en Bilbao*. 2008.

Federació d'Associacions de veïns de Barcelona. *Memòria 2005 del Servei de suport al lloguer de l'habitatge per a persones immigrades*. 2005.

Federación de asociaciones de SOS Racismo en el Estado espanyol. *Informe Anual sobre el racismo en el Estado español*. Editorial Icaria, 1995-2008.

Jordi Bosch i Olga Gibaja. *Habitatge i immigració. Claus per a una nova política d'habitatge*. Premi Nous Horitzons, 2005.

Jordi Bosch. *Integració i mobilitat residencial de la població immigrant a Catalunya*. Fundació Bofill, 2006.

Síndic de Greuges. *El dret a l'habitatge: obstacles i límits*. Juliol 2007.

Síndic de Greuges. *La gestió municipal de l'empadronament dels immigrants*. Gener 2008.

DD.AA. *Housing and residential segregation of inmigrants. A state of the art report*. Verlag der Österreichischen akademie der Wissenschaften, 2007.

BLOC 5: ANNEXOS

PROTOCOL DE TRUCADES PER DETECTAR DISCRIMINACIONS RACISTES EN L'ACCÉS A L'HABITATGE

1. Buscar 10 anuncis de pisos de lloguer per barri, Gracia, Eixample, Sants-Montjuïc, Sarià- Sant Gervasi i Ciutat Vella, entre 600 i 1.200€ a diaris o pàgines web:

- El País
- La Vanguardia

- www.idealista.org
- www.coleadministradors.com
- www.habitalia.com
- www.fotocasa.es
- www.inmobiliària.elpais.com
- www.yaencontre.com
- www.loquo.com

2. Fer trucades en parelles (cada un té la seva assignada). Primer la persona immigrada, i amb una pausa de 10 minuts, persona d'origen autòcton. Exposar el següent escenari:

“Home: ets un home de 31 anys, amb tots els papers en regla, portes tres anys treballant com a peó en una empresa petita de reformes. Acabes de signar un contracte indefinit i cobres 1.100 euros al mes. Busques un pis per anar a viure amb la teva parella”.

“Dona: ets una dona de 31 anys, amb tots els papers en regla, portes tres anys treballant de cuinera en un restaurant, acabes de signar un contracte indefinit i guanyes 1.200 euros al mes. Busques un pis per anar a viure amb la teva parella.”

3. Has de demanar:

- si el pis està disponible
- quin és el seu estat
- quines condicions posen per lloguer: nòmines i contracte; fiança; i/o aval.
- Si hi ha cap problema amb empadronar-se al pis

4. Finalment omple la fitxa per la trucada que has fet.

GRÀCIES!

Ficha de recogida de información de oferta inmobiliaria

Barrio:

Referencia	Fecha	Ubicación	Estado del piso	Precio	Nº de Cuartos	Contacto	Inmobiliaria o Particular	Observaciones

Posibles Situaciones:

Me pregunta por mi precedencia?:

Me pide el permiso de residencia para alquilar o preguntar por e?l:

Me pregunta por el numero de personas que van a estar en el piso?:

Me pide fianza?: Cantidad:

Me pide nominas u otro tipo de aval?: Cual:

Va a realquilar las otras habitaciones o meter personas en la mia?:

Condiciones que exijo y respuesta del propietario o inmobiliaria:

Contrato por escrito:

Permitir empadronarme:

Razones para no alquilar o vender:

